



SCIENCE-BASED TARGETS *pour la NATURE*

Guide préliminaire à destination des entreprises

RESUME EXECUTIF

Septembre 2020



SCIENCE BASED TARGETS NETWORK
GLOBAL COMMONS ALLIANCE

Pourquoi des cibles SBT pour la nature ?

Le [Science Based Targets Network \(SBTN\)](#) publie ce premier guide pratique sur les science-based targets (SBT – objectifs fondés sur la science) pour la nature. Cette publication constitue un premier pas vers des SBT intégrant tous les aspects de la nature : la biodiversité, le climat, l’eau douce, les sols, et les océans (prévues pour 2022). Ce document est une ébauche ouverte à la consultation publique depuis septembre 2020.

Ce guide aborde les points suivants :

- Qu’est-ce qu’une cible SBT ?
- Pourquoi les cibles SBT sont importantes ?
- Comment fonctionnent-elles ?

Ce guide identifie également les étapes que les entreprises peuvent suivre dès maintenant et qui permettent d’agir “sans regret” pour faire face à l’urgence des défis auxquels nous sommes confrontés.

La destruction de la nature constitue une menace directe pour des activités économiques générant actuellement plus de la moitié du PIB. Chaque année, les écosystèmes fournissent des services dont la valeur est estimée à plus de 40 000 milliards de dollars (environ la moitié du produit intérieur brut [PIB] mondial). A l’échelle locale et mondiale, les pressions exercées sur la nature comme le changement d’usage des terres ou les pollutions, réduisent la capacité à fonctionner des écosystèmes, et, par conséquent, leur capacité à contribuer au bien-être de la vie humaine et non humaine. La prise de conscience de ce sujet est croissante chez les entreprises. L’érosion de la biodiversité est de plus en plus reconnue comme l’un des risques économiques les plus importants et les plus probables, au même titre que le changement climatique et les crises de l’eau. Les chefs d’entreprise sont conscients que les secteurs qui restent passifs face à cette réalité, participent en réalité aussi à l’érosion de biodiversité, et qu’il est essentiel de sortir du « business-as-usual ».

Cette transformation globale doit se concrétiser de plusieurs manières et à plusieurs niveaux. Pour les entreprises, l’enjeu est de savoir comment changer et à quel point. Les sciences-based targets (SBT) visent à apporter ces réponses.

L’[initiative Science Based Targets \(SBTi\)](#) permet déjà aux entreprises de définir des objectifs climatiques ambitieux, fondés sur la science, pour réduire leurs émissions de gaz à effet de serre (GES). Cette démarche permet de réduire les émissions mondiales de favoriser une ambition croissante des politiques sur le changement climatique (figure ES1).

En élargissant le champ d’application des cibles SBT, qui ne se limitent plus à la lutte contre le changement climatique mais s’attaquent désormais aussi à l’érosion de la biodiversité, nous pouvons favoriser les synergies entre l’action des secteurs public et privé sur ces deux sujets

fondamentalement liés. Aucune de ces deux problématiques ne pourra être résolue sans action sur l’autre.

Les cibles SBT peuvent aider les entreprises à :

- anticiper la réglementation et les changements de politiques publiques
- renforcer leur réputation auprès des consommateurs, de leurs employés et de la société
- accroître la confiance des investisseurs, sociétés mères, filiales et autres parties prenantes
- catalyser l’innovation favorable à la planète et à l’économie
- créer des opportunités de collaboration avec d’autres parties prenantes
- améliorer la rentabilité à moyen/long terme.

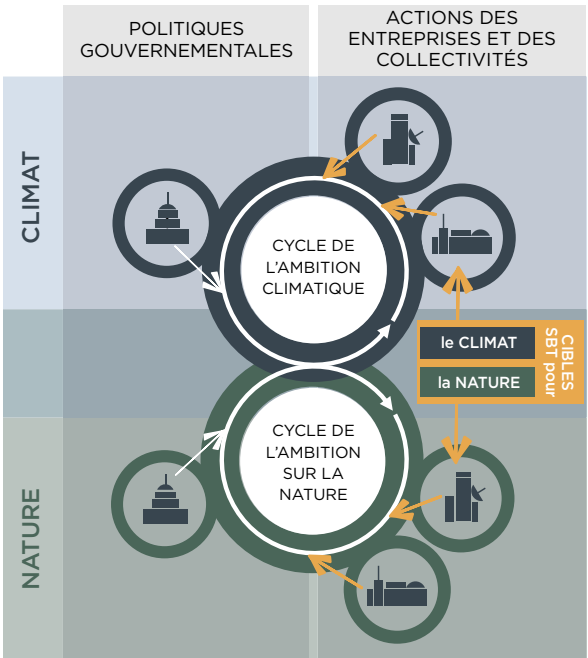


Figure ES1. Interactions des cycles d’ambition sur la nature et sur le climat, qui créent collectivement une politique et une action volontaire plus fortes pour le climat et la nature; adapté du concept de cercle vertueux de l’ambition climatique (Climate Ambition Loop), <https://ambitionloop.org>. A noter que bien que le climat et la nature soient traités comme des questions distinctes dans ce schéma, ils sont intimement liés d’un point de vue biophysique, politique et économique.

Qu'est-ce que les SBT pour la nature ?

Les cibles SBT se définissent comme des objectifs mesurables, applicables et délimités dans le temps, basés sur les meilleures données scientifiques disponibles, qui permettent aux acteurs de s'aligner sur les limites planétaires et sur les objectifs de développement durable. En définissant des cibles SBT, les acteurs – dans ce guide les entreprises – peuvent aligner leurs actions à la fois sur les éléments scientifiques, qui définissent un espace de fonctionnement sûr pour l'humanité compte tenu des limites planétaires, et sur les objectifs de développement durable qui déterminent des objectifs mondiaux pour un développement humain équitable.

Ce guide propose des premières recommandations sur la manière dont les entreprises peuvent établir des cibles SBT pour la nature. Les cibles SBT axées sur la nature, telles qu'elles sont conçues actuellement, permettront aux entreprises d'agir en s'alignant sur un sous-ensemble des objectifs définis dans les Conventions de l'ONU sur la diversité biologique (CDB), sur le changement climatique (CCC), sur la désertification (CNULCD)

et dans l'Agenda 2030 pour le Développement Durable (ODD). Pour en savoir plus sur le périmètre des SBT pour la nature, voir la section 1.4 du Guide Préliminaire.

Un des principaux cadres pour ces objectifs mondiaux pour la nature est en cours de révision : la Convention sur la diversité biologique négocie actuellement son cadre mondial pour la biodiversité pour l'après 2020 et ses objectifs concernant les espèces, les écosystèmes et les "contributions de la nature aux populations" – les services rendus par la nature et indispensables à notre survie. Tandis que l'ambition de ces objectifs est toujours en discussion, un groupe de dirigeants de nombreuses organisations travaillant avec le SBTN a suggéré l'objectif mondial suivant pour la nature : « avoir un impact positif sur la nature ». Selon la définition de ce groupe, un monde positif pour la nature nécessite qu'il n'y ait aucune perte nette de nature à partir de 2020, un état positif net de la nature d'ici 2030 et une restauration complète de la nature d'ici 2050.

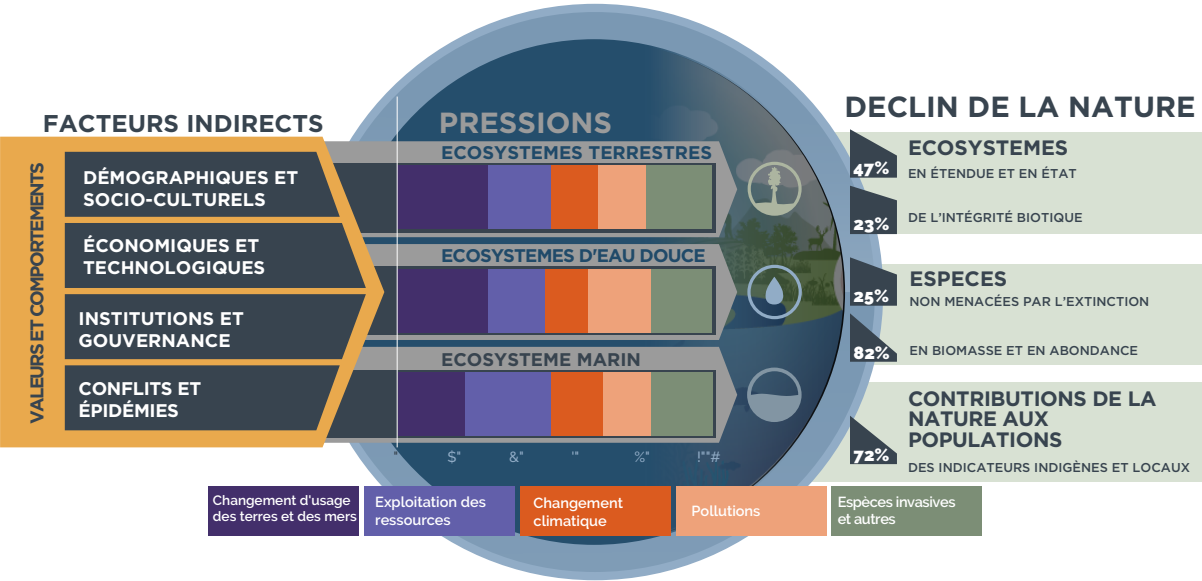


Figure ES2 : Facteurs indirects, pressions et états des pertes de nature, adapté de l'Évaluation Mondiale de l'IPBES, 2019. Les "facteurs indirects" alimentent les "pressions", qui alimentent ensuite la dégradation et le déclin de la nature (mesurée en variables d'état) au sein des écosystèmes terrestres, marins et d'eau douce. Les pourcentages indiqués sur les barres représentent l'importance globale approximative des différentes pressions dans chaque écosystème ; voir l'évaluation mondiale de l'IPBES pour plus de détails. La partie droite met en évidence l'ampleur du déclin de la biodiversité aux niveaux des écosystèmes, espèces et contributions de la nature aux populations.



Figure ES3 : Typologie des cibles SBT pour la nature (à gauche) – comment les cibles SBT visent les pressions et les facteurs indirects qui alimentent la dégradation de la nature et l'état de la nature elle-même. À droite, le cadre d'action du SBTN (ER³T) résume les actions que les entreprises mettront en place pour s'aligner sur les limites planétaires et les objectifs de développement durable en lien avec la nature.

Assurer un avenir à impact positif pour la nature – et définir l'alignement des entreprises sur celui-ci – doit commencer par la compréhension scientifique du déclin de la nature. La plateforme intergouvernementale scientifique et politique sur la biodiversité et les services écosystémiques (IPBES), plateforme intergouvernementale d'experts sur la biodiversité et les services écosystémiques, a constaté (figure ES2) que, dans le monde, le déclin de l'état de la nature (mesuré en termes d'écosystèmes, d'espèces et de contributions de la nature aux populations) était le résultat de cinq **pressions** principales : le changement d'usage des sols et des mers, l'exploitation directe des organismes, le changement climatique, les pollutions et les espèces exotiques envahissantes. Ces pressions résultent de **facteurs indirects** sous-jacents, alimentés par les valeurs et les comportements humains. Ces pressions et ces facteurs indirects sont des éléments essentiels du cadre de mesure de l'impact environnemental des entreprises du SBTN et de notre cadre pour l'action positive des entreprises.

Si nous voulons vivre dans un monde où la nature n'est plus en déclin, une mobilisation urgente et ambitieuse de la part de toutes les parties prenantes est nécessaire. Dans le guide, nous mettons en évidence les principaux types d'actions – résumés par le cadre d'action (ER³T) – que les entreprises peuvent suivre dès aujourd'hui :

a) **Éviter et réduire** les pressions sur la dégradation de la nature, qui se poursuivrait sinon.

b) **Restaurer et régénérer** la nature pour que son état puisse se rétablir (par exemple restaurer l'étendue et l'intégrité des écosystèmes et réduire le risque d'extinction des espèces).
c) **Transformer** les systèmes sous-jacents, à de multiples niveaux, pour lutter contre les facteurs indirects de dégradation de la nature.

Ces types d'actions et notre compréhension de la dynamique qui sous-tend le déclin de la nature, alimentent le cadre des SBT pour la nature – à la fois en termes d'actions requises des entreprises et de degré d'ambition des objectifs qui doivent être définis et atteints (figure ES3). Dans cette structure, chaque entreprise définira des objectifs différents, en fonction de son secteur et des spécificités de son activité.

À noter : ce guide met l'accent sur les actions que les entreprises peuvent mener seules car il est facile de les mettre en place dès maintenant. Toutefois, les données scientifiques montrent clairement que les problèmes auxquels sont confrontées les entreprises et la société sont systémiques, interconnectés et liés à un large spectre d'acteurs. Les enjeux auxquels nous faisons face exigent donc que les entreprises aillent au-delà de l'action individuelle, qu'elles poussent l'action à travers leurs chaînes de valeur et qu'elles envisagent **une collaboration et une transformation systémiques**, par exemple par le biais d'initiatives territoriales et juridictionnelles.

Comment mon entreprise peut-elle définir des cibles SBT pour la nature ?

La section 2 de ce guide présente un processus en cinq étapes, que les entreprises peuvent suivre pour découvrir ou approfondir leur compréhension actuelle des questions environnementales. Dès que possible, nous nous appuyons sur des pratiques et des éléments existants sur lesquelles les entreprises travaillent déjà et qui leur fournit donc un point de départ solide pour établir des cibles SBT pour la nature. Pour cela, vous allez :

Évaluer. Pour commencer, rassemblez et/ou complétez vos données existantes pour estimer les impacts et dépendances à la nature sur l'ensemble de votre chaîne de valeur. Vous dressez ainsi une liste des potentielles " zones à enjeux " et leur localisation sur la chaîne de valeur, utiles à la définition des cibles.

Interpréter et prioriser. Il s'agit ensuite d'interpréter les résultats de l'étape 1, en priorisant les enjeux clés et les zones où il faut agir. Vous envisagerez des actions selon différentes "sphères d'influence" – de vos opérations aux territoires qui entourent votre ou vos chaîne(s) de valeur.

Mesurer, établir et publier. Vous collectez ensuite des données de référence pour les enjeux et les zones prioritaires. En utilisant les données de cette étape et des étapes précédentes, vous pouvez établir des cibles cohérentes avec les limites planétaires et les objectifs de développement durable, puis les publier.

Agir. Une fois vos cibles définies, vous utilisez le cadre d'action du SBTN (ER³T : éviter, réduire, régénérer, restaurer et transformer) pour établir un plan et commencer à travailler sur vos contributions à l'utilisation non durable de la nature et sur vos impacts majeurs sur la dégradation de celle-ci.

Suivre. Enfin, vous suivez les progrès accomplis dans la réalisation de vos objectifs, rendez compte publiquement de ces progrès, et vous adaptez votre approche si nécessaire.

La figure ES4 illustre ces cinq étapes, y compris les résultats de chaque étape. Comme indiqué par le schéma, le processus doit être considéré à la fois comme un processus linéaire, étape par étape, et comme un processus itératif et circulaire d'amélioration continue.

Les entreprises peuvent déjà établir des cibles SBT pour le climat grâce à [l'initiative Science Based Targets](#). Pour les autres enjeux que sont le changement d'usages des sols, l'exploitation des ressources en eau et l'intégrité des écosystèmes, les entreprises peuvent dès aujourd'hui commencer à définir des objectifs ambitieux qui pourront faire partie de leurs cibles SBT lorsque les méthodes seront disponibles en 2022. Plus précisément, les entreprises peuvent déjà commencer à définir des objectifs sur :

- **Le changement climatique, grâce à [l'initiative Science Based Targets](#)**
- **Le changement d'usage des terres, en particulier déforestation et conversion, en utilisant [l'initiative de l'Accountability Framework \(AFi\)](#), et le [Performance Standard 6 de l'IFC](#)**
- **L'exploitation des ressources, en particulier le prélèvement et la consommation d'eau, en utilisant les [objectifs contextuels pour l'eau \(contextual targets for water\)](#)**
- **L'intégrité des écosystèmes, en particulier des terres exploitées, grâce à l'utilisation de [pratiques agricoles régénératives en accord avec les recommandations de la Commission Européenne](#).**

Et après ?

		2020	2022		
		Ce qui est fourni pas le SBTN dans ce guide	Ce que les entreprises peuvent faire dès maintenant	Ce que SBTN vise à produire dans le futur	Ce que les entreprises pourront faire en 2022
1	ÉVALUER	<ul style="list-style-type: none">• Premières versions d'arbre de décision et d'outils pour compléter l'analyse de matérialité et la cartographie de la chaîne de valeur	<ul style="list-style-type: none">• Effectuer une évaluation des hotspots sur votre chaîne de valeur• Recueillir des données spatiales pour les éléments à fort impact de vos opérations (sites ou intrants)	<ul style="list-style-type: none">• Arbre de décision définitif• Un référentiel d'outils aligné sur l'arbre de décision• Outil de contrôle de matérialité• Interface pour déclarer les données relatives à la chaîne de valeur	<ul style="list-style-type: none">• Effectuer une évaluation complète de la chaîne de valeur et de la matérialité, à l'aide d'outils numériques
2	INTERPRÉTER ET PRIORISER	<ul style="list-style-type: none">• Premières versions du guide et des critères de hiérarchisation des priorités	<ul style="list-style-type: none">• Commencer à prioriser les zones d'action et les partenaires de la chaîne de valeur en vue d'une collaboration• Commencer à cartographier et à travailler avec les parties prenantes dans les zones clés	<ul style="list-style-type: none">• Eléments de cadrage sur la définition des priorités et des limites• Avec le soutien de la Earth Commission, établir des recommandations qui intègrent un double objectif de sécurité et de justice	<ul style="list-style-type: none">• Mettre à jour votre priorisation des zones et vos partenaires pour l'action au sein de votre chaîne de valeur• Aligner les zones à enjeux les niveaux d'ambition avec les attentes de vos parties prenantes mondiales et locales
3	MESURER, ÉTABLIR ET PUBLIER	<ul style="list-style-type: none">• Travaux initiaux sur la localisation des impacts et les indicateurs	<ul style="list-style-type: none">• Mesurer les données de référence pour des indicateurs bien établis• Tester les indicateurs et les techniques de mesure émergents• Définir des cibles SBT pour le climat	<ul style="list-style-type: none">• Framework final des indicateurs• Recommandations ou standard sur la mesure des enjeux couvrant plusieurs enjeux	<ul style="list-style-type: none">• Compléter la mesure des valeurs de référence et le cadrage des SBT pour tous les domaines liés à la nature
4	AGIR	<ul style="list-style-type: none">• Cadre d'action des SBT pour la nature (ER³T: éviter, réduire, régénérer, restaurer et transformer)• Guide sur les types d'actions qui peuvent être menées	<ul style="list-style-type: none">• S'engager dans des objectifs ambitieux pour la nature de• Commencer à planifier les actions pour la nature• Mettre en œuvre les actions qui peuvent être faites « sans regrets »	<ul style="list-style-type: none">• Eléments d'ajustement du cadre d'action (ER³T)• Recommandations sur le déploiement de synergies et la réduction des compromis entre les différents objectifs	<ul style="list-style-type: none">• Développer et mettre en œuvre des plans d'action pour la nature, basés sur des synergies et la donnée scientifique et qui peuvent atteindre des objectifs multiples, par exemple pour le climat et les sols ou la biodiversité et la disponibilité de l'eau
5	SUIVRE	<ul style="list-style-type: none">• Premières recommandations sur les types de suivis et les options potentielles de reporting	<ul style="list-style-type: none">• Rendre compte des résultats de l'analyse de matérialité et de la chaîne de valeur dans vos rapports• Communiquer les données de référence de sur vos objectifs dans vos rapports• Commencer à tester les méthodes de suivi	<ul style="list-style-type: none">• Framework final pour le suivi et la vérification• Interface pour communiquer les objectifs et les progrès	<ul style="list-style-type: none">• Suivre les progrès sur toute votre chaîne de valeur• Télécharger des données sur vos progrès dans une interface partagée qui suivra les objectifs et les progrès de vos partenaires et de vos pairs

Tableau ES1 : Résumé des contenus du guide

Ce guide vise à favoriser l'évolution des entreprises vers un avenir à impact positif pour la nature. Avec notre guide en main, les entreprises peuvent commencer à définir des objectifs et à se mettre à l'action dès aujourd'hui. Au-delà de ce guide, et avec les méthodes qui continuent de se développer, il existe d'autres opportunités pour les entreprises de s'engager auprès du SBTN. Le tableau ES1 résume ce qui est présenté dans

ces recommandations et ce que les entreprises peuvent faire dès aujourd'hui, en comparaison avec ce que nous mettrons à leur disposition et ce qu'il sera possible de faire d'ici 2022. D'autres objectifs sont en cours d'élaboration et seront bientôt disponibles. Les entreprises sont donc encouragées à s'engager auprès du réseau SBTN pour suivre l'avancement du programme.

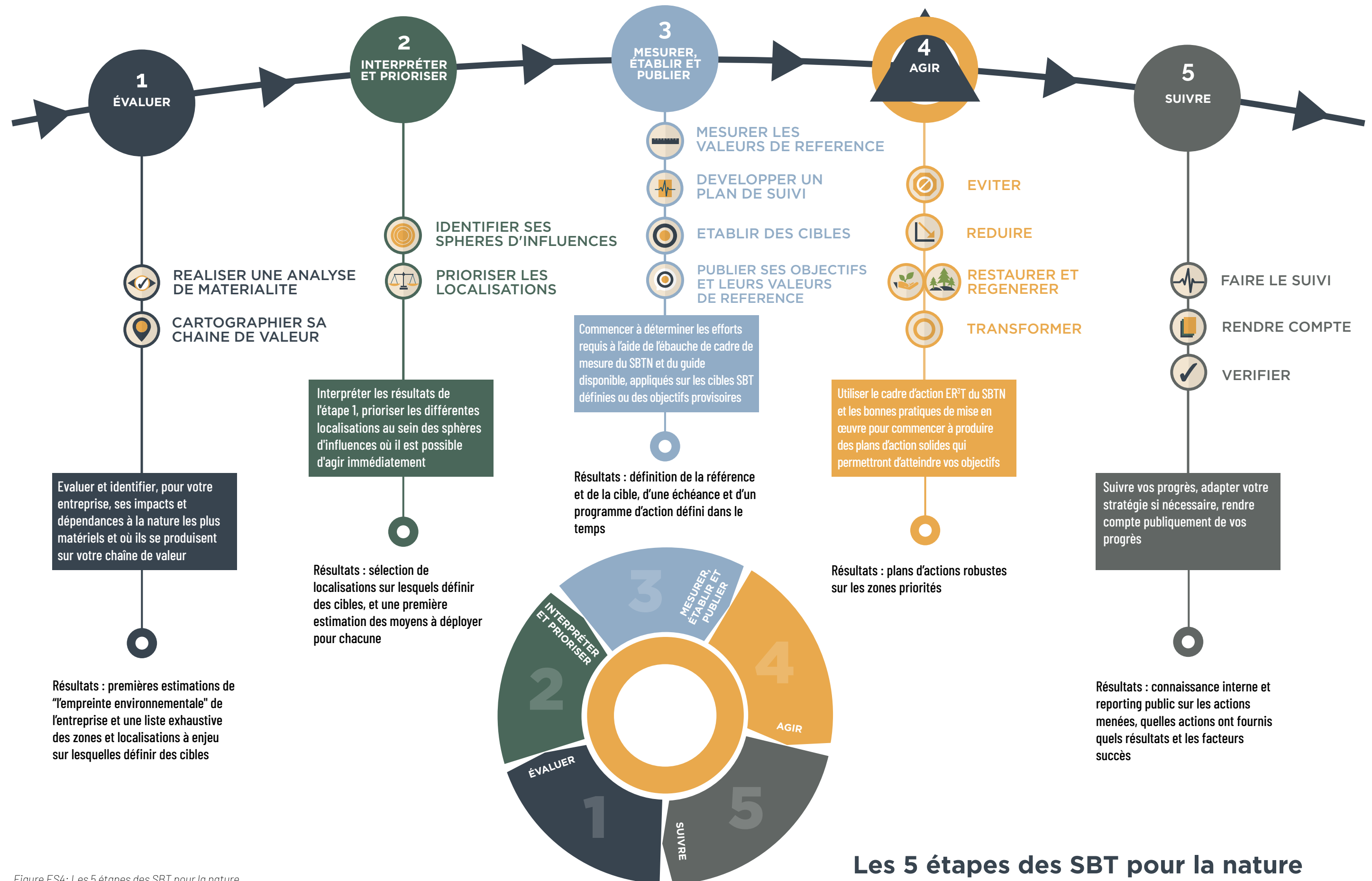


Figure ES4: Les 5 étapes des SBT pour la nature

Comment les entreprises peuvent initier leur démarche dès à présent ?

Les entreprises doivent commencer à agir dès maintenant pour que nos efforts collectifs commencent à inverser la tendance actuelle de déclin de la nature. En commençant le processus de définition des cibles SBT dès maintenant, les entreprises peuvent se préparer pour les méthodologies finales prévues pour 2022, en démarrant la collecte des données essentielles,

mettant en place des changements qui peuvent leur faire faire des économies, influencer les outils créés par le SBTN pour faciliter la définition des cibles et construire une crédibilité auprès des clients, employés, législateurs et investisseurs. Ci-dessous, nous listons une série d'actions "sans regrets" que peuvent mener les entreprises dès aujourd'hui pour atteindre ces objectifs.

Engagez-vous auprès du SBTN pour développer et finaliser les méthodes.

1. Inscrivez-vous sur [notre site web](#).
2. Partagez avec nous vos expériences en testant avec nous les recommandations du guide, nous pourrions publier ces cas d'étude sur notre site web.

Commencez à rassembler des données.

3. Utilisez les outils recommandés pour recueillir des données sur les impacts et les dépendances de votre chaîne de valeur, en particulier les informations spatiales, qui sont essentielles pour l'évaluation des points sensibles (voir la section 3.2 du guide initial).
4. Collaborez avec d'autres parties prenantes de votre chaîne de valeur ou des territoires où vous opérez afin de collecter des données.

Dans la mesure du possible, mesurez et établissez des objectifs.

5. Mesurez vos impacts et dépendances à la nature avec les indicateurs proposés, et communiquez-les (voir les sections 3.2 et 3.4 du guide préliminaire).
6. Définissez des cibles SBT ou des objectifs ambitieux lorsque des méthodes existent déjà (par exemple, pour le climat, le changement d'usage des sols, l'exploitation des ressources en eau et l'intégrité des écosystèmes ; voir la section 2.4.1 du guide préliminaire).
7. Intégrez autant que possible les principes du SBTN de mise en œuvre des objectifs dans vos activités (voir la section 2.5 des recommandations initiales).

Commencez à transformer votre entreprise.

8. Engagez-vous à atteindre un objectif pour la nature ambitieux dans votre entreprise.
9. Soutenez une politique respectueuse de la nature via [businessfornature.org](#)

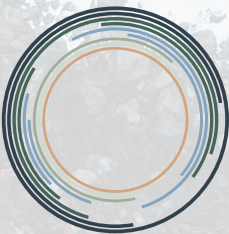
Qui sommes-nous?

Le SBTN fait partie des 4 composantes de la Global Commons Alliance (GCA). La GCA représente les organisations les plus influentes et les plus avant-gardistes du monde dans les domaines des affaires, de la défense des intérêts, des sciences et de la philanthropie. Pour la première fois, nous identifions une voie sûre et juste pour l'humanité, qui passerait par la création de cibles SBT pour tous les biens communs mondiaux, et la mise en place de systèmes de défense et d'information nécessaires à la réalisation de cet objectif. Notre mission est de donner aux citoyens, aux villes, aux entreprises et aux pays les moyens de devenir les gardiens de nos biens communs. Le SBTN, composante du GCA, est un réseau d'organisations environnementales internationales à but non lucratif, d'agences internationales et d'entités motivées par une mission, qui s'efforcent de construire scientifiquement des objectifs couvrant l'ensemble des biens communs et que les entreprises et les collectivités peuvent atteindre. Les autres composantes de l'Alliance sont les suivantes :

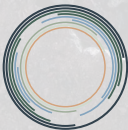
The Earth Commission : Un groupe de spécialistes des systèmes terrestres et des sciences sociales de premier plan qui travaille à l'identification d'une voie sûre et juste pour l'humanité.

Earth HQ : Une agence créative qui développe des partenariats médiatiques majeurs, de nouveaux produits et des campagnes de sensibilisation.

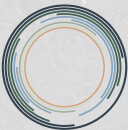
Systems Change Lab : Un laboratoire qui fournit à l'Alliance des renseignements essentiels sur la transformation des systèmes.



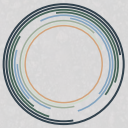
GLOBAL COMMONS ALLIANCE
A PLAN FOR THE PLANET



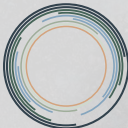
EARTH COMMISSION
GLOBAL COMMONS ALLIANCE



EARTH HQ
GLOBAL COMMONS ALLIANCE



SCIENCE BASED TARGETS NETWORK
GLOBAL COMMONS ALLIANCE



SYSTEMS CHANGE LAB
GLOBAL COMMONS ALLIANCE



COPYRIGHT Ce travail est le produit du Science Based Targets Network. Notre travail est sous la licence Creative Commons : Attribution - Pas d'Utilisation Commerciale - Pas de Modification 4.0 International. Pour voir une copie de cette licence, rendez-vous sur www.creativecommons.org/licenses/by-nc-nd/4.0/

Traduction :
Sylvain Boucherand, BL évolution
Fanny Bancourt, BL évolution